



19 d'octubre de 2022

# Dia Mundial del Càncer de Mama

Hospital Universitari Sant Joan de Reus



A l'Hospital Universitari Sant Joan de Reus (HUSJR), la presa de decisions sobre el **tractament i el seguiment de les pacients amb càncer de mama** va a càrrec del **Comitè de mama**, format per un equip multidisciplinari amb l'objectiu d'oferir una atenció integral d'aquestes pacients.

## Especialistes que participen en el Comitè de mama de l'HUSJR:

- Ginecologia
- Cirurgia plàstica
- Infermeria de cures
- Radiologia
- Medicina nuclear
- Anatomia patològica
- Oncologia mèdica
- Oncologia radioteràpica



El mes d'octubre és l'escollit perquè els diferents països puguin centrar l'atenció sobre aquest problema **donant suport a la consciència, la detecció primerenca i el tractament, així com les cures pal·liatives d'aquesta malaltia.**

La realitat sobre aquest tema és que no existeix molt coneixement al voltant de les causes d'aquesta afecció pel que la seva **detecció primerenca** segueix sent la pedra angular del **control del càncer de mama.**



A Espanya se celebra el **19 d'octubre** i es duen a terme diferents activitats, totes elles dirigides a **sensibilitzar la societat de la importància de la prevenció** a l'hora de combatre aquest problema.



**El càncer de mama és la malaltia resultant de la formació de cèl·lules malignes (canceroses) als teixits de la mama.**

A més, suposa el **càncer més freqüent en dones a Espanya**, amb una incidència anual estimada de 34.750 casos (SEOM, 2022). És per aquest motiu que els **programes de cribratge** cobren especial importància a l'hora de realitzar una **detecció precoç d'aquesta patologia**.

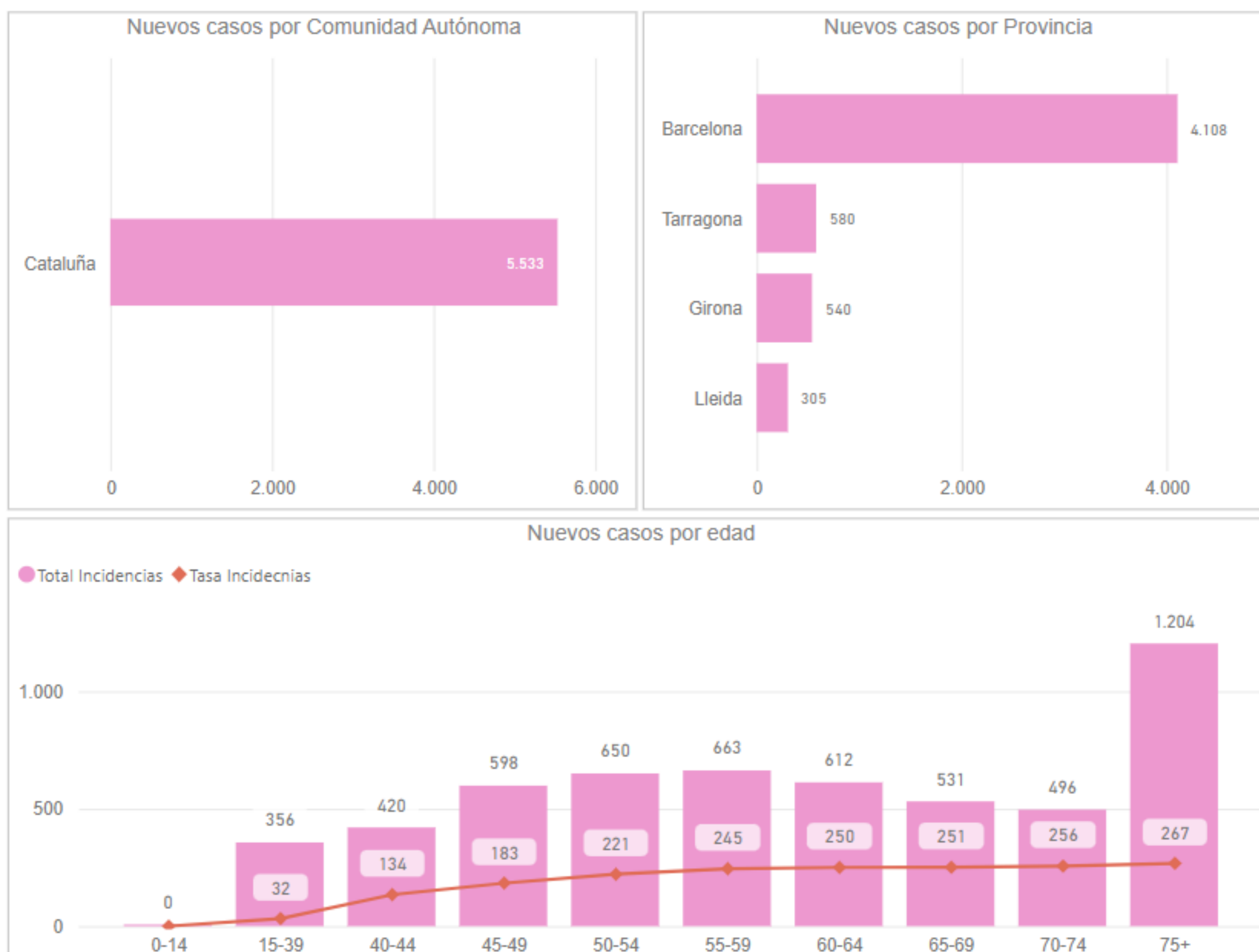
Resultados sobre Cataluña y 4 provincias , para el año 2022

Nuevos caso de cáncer

**5.533**

Nuevos casos detectados por cada 100.000 mujeres

**140**



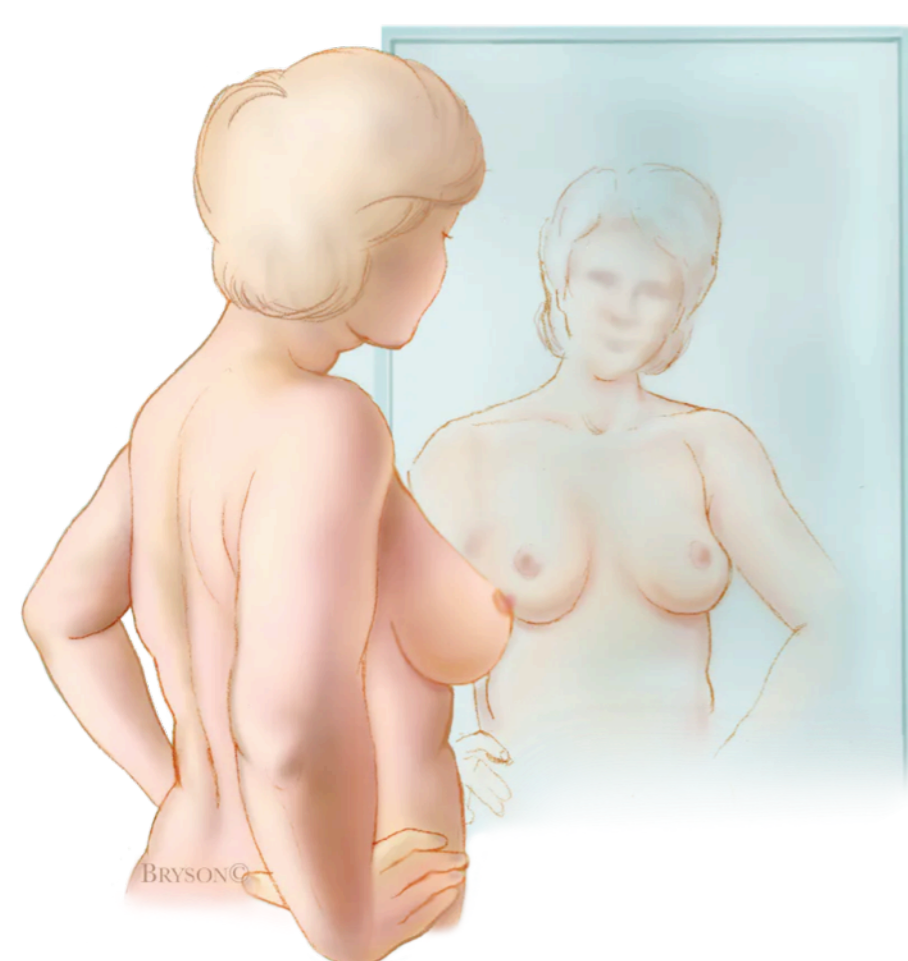
Dades de l'Associació Espanyola Contra el Càncer



## Signes i símptomes d'alarma del càncer de mama

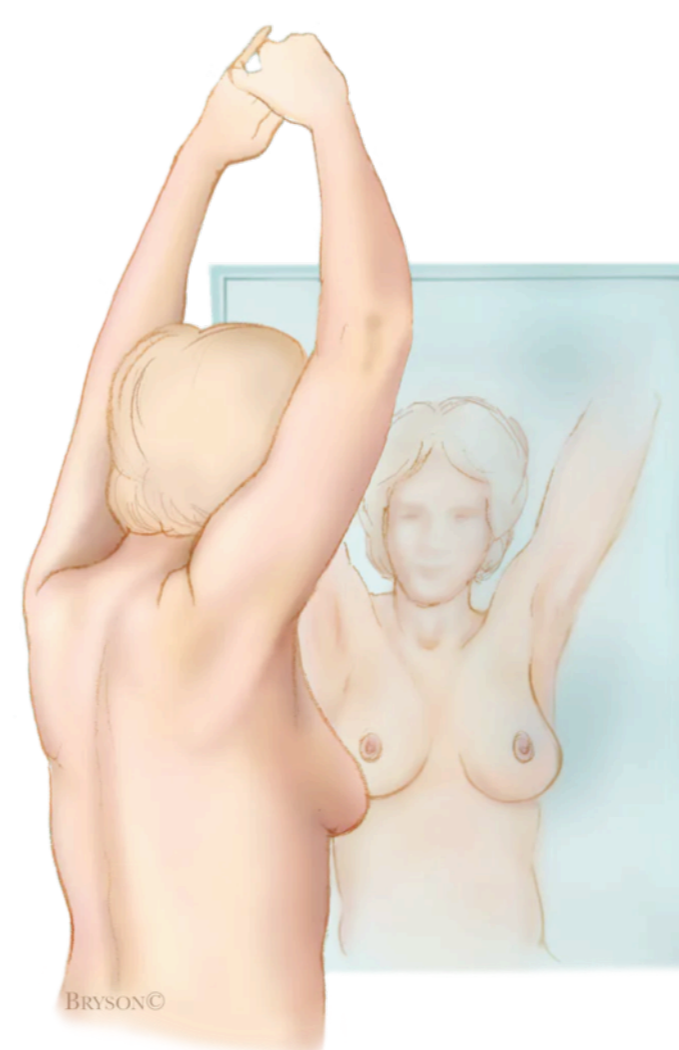
- Aparició d'un **nòdul** a la mama o a l'aixel·la.
- Augment del **grosor** d'una part de la mama.
- Irritació o enfonsament d'una **àrea de la pell** de la mama.
- Envermelliment, descamació o enfonsament del **mugró**.
- **Secrecions** diferents de la llet a través del mugró.
- **Asimetria** entre les mames.

### Pasos de l'autoexploració mamària



#### 1r Pas: Examen de les mames front al mirall (braços als malucs)

- Cal fixar-se en la mida, la forma i el color.
- Posar atenció en deformitats o inflamacions.
- Veure si surt líquid a través dels mugrons.

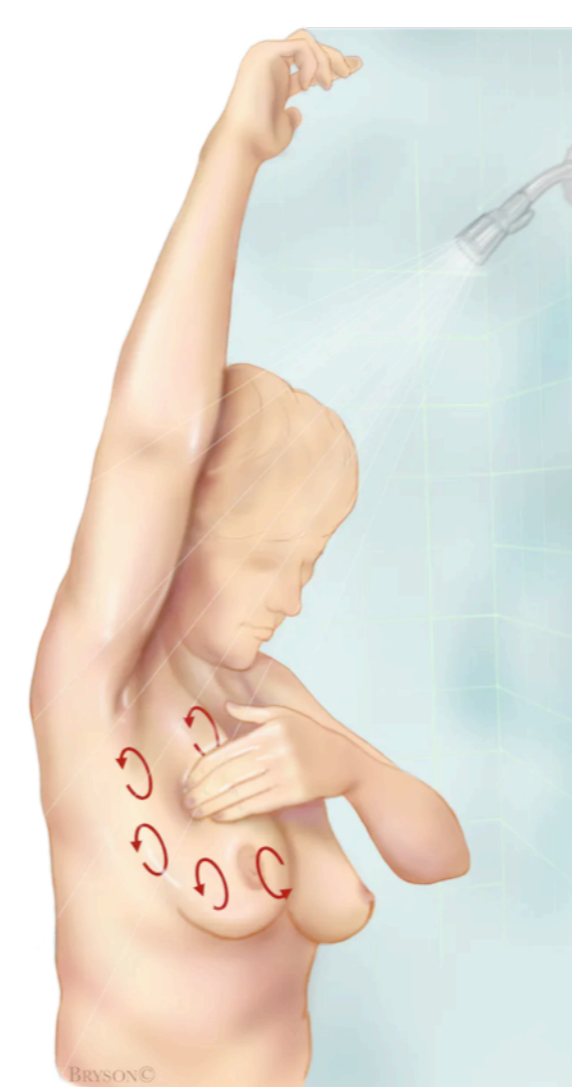


#### 2n Pas: Examen de les mames front al mirall (braços aixecats)

- Cal fixar-se novament en la forma, la mida i el color.
- Posar atenció a la presència de deformitats

#### 3r Pas: Gitar-se i palpar les mames

- Mitjançant moviments circulars amb els dits de la mà oposada a la mama examinada, buscar nodulacions o bonys.
- Examinar la mama de dalt a baix i de costat a costat.



#### 4t Pas: Palpar les mames de peu o asseguda:

- Mitjançant moviments circulars, de igual forma que al pas previ.
- Pot aprofitar-se el moment de la dutxa.

Breastcancer.org

## Programes de cribratge de càncer de mama a Catalunya

El Departament de Salut, mitjançant el **Programa de Detecció Precoç de Càncer de Mama**, convida totes les **dones entre 50 i 69 anys** a fer-se una **mamografia gratuïta cada dos anys**.



# Unitat de Mama de l'Hospital Universitari Sant Joan de Reus

A la Unitat de Mama es participa activament en el **tractament del càncer de mama**. Les diferents especialitats aporten el seu coneixement en la discussió de cadascun dels casos que ho requereixen. Aquesta aportació es du a terme en el marc dels debats interdisciplinaris.

**Abans de la intervenció quirúrgica** parlem amb els pacients amb qui elaborem, mitjançant un procés de presa de decisions compartides, un pla de tractament. D'aquesta manera **els pacients s'informen i participen activament**.



**Utilitzem tractaments integrals i actualitzats** que tenen per objectiu tractar els pacients i minimitzar les seqüeles del càncer de mama. Aquesta és una tasca difícil que s'ajusta a cada pacient en particular, i que busca la seva satisfacció.



**El control dels pacients després del seu tractament** és part de la nostra feina. En permet el seguiment i els ajuda a continuar lluitant contra aquesta malaltia.

